

Skifter

Karen Straarup, november 2021

karen.straarup@viborgslaegt.dk

Hvorfor er skifter interessante for slægtsforskere?

Hvordan kan vi bruge skifterne?

Eksempler:

”Møblere” et hus

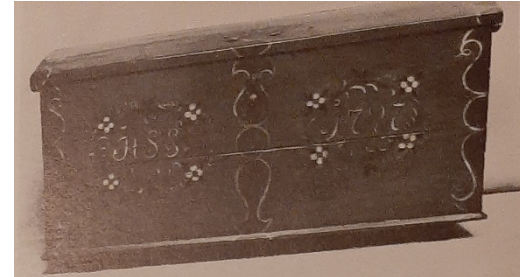
Finde billeder af tingene

Skrive ekstrakt

Indsætte scannet foto

Afskrive

Hvad forventer vi at finde i et skifte?



Skiftearkivalier - Kom godt i gang!

[Skifter - Kom godt i gang med skiftearkivalier – Rigsarkivet](#)

Et skifte er en opgørelse over en afdød persons ejendele, værdier og arvinger.

For at kunne finde et skifte skal du kende navnet på den afdøde samt tid og sted for skiftet.

De ældste skiftearkivalier går tilbage til ca. 1650.

Vær opmærksom på, at protokoller kan være gået tabt.

Du kan ikke være sikker på at finde det skifte, som du leder efter, selvom det ligger inden for perioden.

Hvornår var der offentligt skifte

Der skulle efter Danske Lov, 1683 afholdes offentligt skifte, når der var

1. Fraværende arvinger eller
2. umyndige arvinger eller
3. ingen livsarvinger (børn osv.) eller
4. der opstod splid imellem myndige, nærværende arvinger.

Dvs. at hovedreglen var - og stadig er - at når alle arvinger er myndige, nærværende livsarvinger, der kan enes, så kan de selv forestå skiftet.

Det finder du i skiftearkivalierne

Du vil normalt finde en registrering af den afdødes ejendele og værdier, samt gennemgang af arvesagen. For eksempel vil du kunne finde navnene på den afdødes børn.

I ældre tid indeholder skiftearkivalier ofte detaljerede oplysninger om indbo, tøj, gæld, begravelsesudgifter m.m., ligesom du vil kunne se hvem der blev formynder for umyndige arvinger, samt værge for en afdød mands enke.

Før 1857 skulle ugifte kvinder have deres nærmeste mandlige slægtning som værge.

Det skal du vide, for at bruge skiftearkivalier

For at finde en skiftesag skal du kende:

Navn på en afdød.

Et **cirka-tidspunkt** for dødsfaldet.

Den **lokalitet**, hvor den afdøde boede ved dødsfaldet (by og amt).

Før 1851 skal du også kende den afdødes **stand** eller **erhverv**.

Skifteprotokollerne er ført kronologisk, dvs.

efterhånden som skiftesagerne opstod. I ældre tid er der ikke nødvendigvis et navneregister til protokollen.

Er der navneregister, er det normalt bag i bogen.

Mere om skiftearkivalier

Forskellige myndigheder har gennem tiden haft ret til at udføre skifteforretningen, men det er i

gods-

retsbetjent-

dommerarkiverne

at de fleste skifteprotokoller findes.

Se hvilke myndigheder der har udført

skifteforretninger gennem tiden – næste dias.

Skiftemyndighed før 1851

Skifteopgørelsernes udførelse afhang af den afdødes stilling.

Godsarkiver indtil 1851:

Godsejeren tog sig indtil 1851 af skifteopgørelser for **fæstebønderne**.

Rytterdistriktsarkiver indtil ca. 1776:

Regimentsskriveren i rytterdistrikterne tog sig indtil ca. 1776 af skifteopgørelser for **rytterbønderne**.

Amtsarkiver indtil ca. 1793:

Amtmanden var skiftemyndighed for **beboere på selvejergårde** indtil 1793 (de daværende amtmænd kunne imidlertid bestride embedet frem til deres afgang, så man kan finde skifter hos amtmændene efter 1793).

Provstearkiver indtil 1807:

Provsten tog sig indtil ca. 1807 af skifteopgørelser for **præster og degne**.

Skifter efter **selvejere** og **købstadsfolk** skal findes i retsbetjentarkiverne.

Efter 1851

Retsbetjentarkiver indtil 1919:

(Retsbetjent er en fællesbetegnelse for byfoged, herredsfoged og birkedommer).

Folk på landet (dvs. både selvejere og fæstebønder) skiftede hos herredsfogeden eller birkedommeren.

Købstadsfolk skiftede hos byfogeden.

Dommerarkiver efter 1919:

Ved retsreformen i 1919 overgik alle skifteopgørelser til dommeren, og skifteprotokollerne skal herefter findes i dommerarkiverne.

Hvor finder vi skifterne?

Skiftearkivalier der ikke er digitaliserede, fx skiftedokumenter og nyere skifteprotokoller, skal ses på arkivernes læsesale. Du bestiller disse skiftearkivalier via [arkivdatabasen Daisy](#).

Hele landet

[Find skiftearkivalier fra hele landet på Arkivalieronline](#)

Jylland

<http://www.brejl.dk/>

http://hammerum-herred.dk/viewpage.php?page_id=70

Med links til "alle de andre" i bunden.

Det må du se - skiftearkivalier

Skifteprotokoller indeholder oplysninger om rent private forhold. De er derfor omfattet af en tilgængelighedsfrist på 75 år.

Skiftearkivalier, der er mellem 50 og 75 år, kan benyttes efter speciel tilladelse. Denne tilladelse kan søges ved besøg på læsesalen. Ansøgningen behandles med det samme.

Du kan også søge om tilladelse til at benytte skiftearkivalier der er mindre end 50 år gamle.

Ansøgningen skal være skriftlig på et [ansøgningskema](#) eller i et brev. Du får skriftligt svar senest 15 dage efter, at ansøgningen er modtaget.

Er der ikke noget skifte at finde?

1. **Umyndige børns** dødsfald medfører ikke noget skifte.
2. Hvis alle arvinger er tilstede ved en bodeling, og familiens medlemmer er **enige om**, hvorledes boet skal deles.
3. Hvis en enke / enkemand har fået tilladelse til at hensesidde i **uskiftet bo**, finder der ikke noget skifte sted. Skiftet kommer i disse tilfælde først ved enkens/ enkemandens død eller ved nyt ægteskab.
4. Hvis der findes et **testamente** med bestemmelser om bodelingen, finder der ikke nogen skifteforretning sted.
5. Hvis der **ingen arvinger** var, blev der ikke foretaget skifte, men boet tilfaldt staten/ **kongen**.
6. Hvis den afdøde **intet ejede**, blev der ikke foretaget skifte.
7. Hvis boet bliver udlagt til at **dække begravelsesomkostningerne**.
8. Hvis skiftesagen ikke findes der, hvor man ville forvente at finde den, kan den måske findes i et **naboherred**. Skiftesager var godt arbejde for juristerne. En jurist kunne tage en skiftesag i et sogn / herred, hvor han ellers ikke arbejdede.
9. Hvis man ikke umiddelbart kan finde det skifte, man leder efter, kan det betale sig at undersøge, **om der er betalt arveafgift**. Disse registreres i lens- og amtsregnskaberne indtil 1792, derefter i de reviderede amtsregnskaber i Rigsarkivet, i byfogedernes arkiv eller i amtsmændenes arkiver i Rigsarkivet.

Arveafkald

At give arveafkald betyder, at **arvingen afslår at modtage arven.**

En arving kan give arveafkald på egne vegne, så hans eller hendes børn stadig arver, eller arveafkaldet kan være på både egne og børnenes vegne.

Et arveafkald blev ofte givet i forbindelse med et generationsskifte, hvor forældrene ønskede, at **en ejendom udelt skulle overgå til en af arvingerne.**

De øvrige arvinger fik så **udbetalt et pengebeløb** (et arveforskud) mod at give afkald på al anden arv. Oplysning om, at en eller flere af arvingerne har givet arveafkald, vil fremgå af selve skiftet eller af et evt. testamente.

Ordet arveafkald er tidligere også blevet brugt, når umyndige arvinger blev myndige og fik udbetalt deres arv. De gav så arveafkald, som bevis på, at de ikke havde mere til gode i boet. Et sådant arveafkald kaldes også kvittering og vil som regel være tinglyst.

Det findes derfor i retsbetjentenes (efter 1919 dommernes) skøde- og panteprotokoller.

Table over skiftejurisdiktionerne

Geografisk område	Befolkningsgruppe	Periode	Skiftejurisdiktion	Arkiv
Landet:	Lensbesiddere, Godsejere, Herregårdsforpagtere, Selvejere, Indsiddere	-1799	Amtmanden	LA
		1793 -1919	Herredsfogeden eller Birkedommeren	LA
	Fæstere også arvefæstere, Lejehusmænd Bøndergårdsforpagtere Godsforvaltere	-1817	Godsejeren	LA
		1817 -1919	Herredsfogeden eller Birkedommeren	LA
	Gejstlige, dvs. Præster, degne, klokkere og skoleholdere	-1807	Herredsprovsten	LA
		1807 -1919	Herredsfogeden eller Birkedommeren	LA
	Krongodsets fæstere mv.		Ridefogeden, jævnfør også Ryttergodset	LA
	Ryttergodset	1670 -1767	Regimentskriveren	LA
1770 -1850		Amtsforvalteren	LA	
1850 -1919		Herredsfogeden eller Birkedommeren	LA	
Købstæderne	borgerne	-1919	Magistrat og Byfoged	LA
	gejstlige (se def. nedenfor)			
	hof- og slotskirkernes personale i Kbhvn. Hillerød, Fredensborg og Helsingør Lærere ved Frederiksborg lærde skole		Kgl. Konfessionarius (skiftedokumenter kun bevaret for perioden 1724-1787)	LAK

København	Civile rangspersoner		-1771	Hofretten	LAK
		1771	-1919	Hof- og Stadsrettens skiftekomm.	LAK
	Civile Embedsmænd og funktionærer (kgl. betjente) udenfor rangen		-1771	Borgretten	LAK
		1771	-1919	Hof- og Stadsrettens skiftekomm.	LAK
	Almindelige borgere		-1771	Bytinget (Københavns skiftekom.)	LAK
		1771	-1919	Hof- og Stadsretten	LAK
	Københavnske fallitboer	1872	-1919	Sø- og Handelsretten	LAK
Bornholm	Landbefolkningen		-1761	Skifteskriveren	LAK
		1761	-1919	Herredsfogeden	LAK
	Købstædernes borgere m.v.		-1919	Byfogeden	LAK
Christiansø	alle		-1855	Auditøren ved fæstningen	LAK
		1855	-1919	Hrd.fogeden i Nr.Herred på Bornholm	LAK
Amager	Store Magleby og Dragør			Schouten (dokumenter kun bevaret for perioden 1812-21)	LAK
hele landet	Jøderne	1736	-1814	Menighedens forstander	LA
	Universitetets ansatte: Professorer, Betjente, de såkaldte lærde mænd, og Universitetets studerende			Konsistorium (kun få rester bevaret i universitetets arkiv)	RA
	Landmilitæretatens officerer	1743	-1846	Land-etatens generalauditør	RA
	Landmilitæretatens underofficerer og menige			Regimentsauditøren	FA
	Sømilitæretatens officerer højere end kaptajnsrang	1630	-1771	Søetatens generalauditør	RA
	Øvrige sømilitære	1670	-1779	Underadmiralitetetsretten	RA
hele landet	alle	1919ff.		Det stedlige dommerembede	LA

Eksempler

Søgning på [Arkivalieronline](#)

Søgning i [Google](#) (navn / sogn skifte)

Spøttrup Gods

<http://ao.salldata.dk/index.php?type=skifter&n1=Viborg&n2=Godsskifter&n3=Sp%C3%B8ttrup+Gods>

<http://www.wadschier.dk/arkivalie/spoettrup-godsarkiv-skifteprotokol-1771-1829/1382/231/>

Skifte efter Inger Sørensdatter, 1803

Samme skifte i SA: <https://www.sa.dk/ao-soegesider/billedviser?epid=17071372#140985,34570611>

Godsarkiver i Viborg amt: http://arkivalielister.danmark.dk/fs_vis_navne.php?type=go&amt=Viborg